



information.

**EN 2020,
NOUS AVONS
TRANSFORMÉ
L'EAU
EN ACTION**



La pandémie a mis le monde entier sens dessus dessous. Elle a rendu encore plus préoccupante la situation déjà difficile de certaines des communautés les plus vulnérables et nous a fait prendre conscience de la nécessité d'aller de l'avant avec la mission fondamentale de la Fondation One Drop.

Ce rapport d'impact témoigne du travail que nous avons accompli ensemble en 2020 en regroupant nos connaissances, nos efforts et nos ressources au service d'une cause vitale commune. C'est le moment, en tant que communauté mondiale, d'unir nos forces sur tous les fronts : les affaires, les arts, le développement international.

Lorsque j'ai fondé la Fondation One Drop en 2007, je m'imaginais un monde, où tous auraient accès à des conditions de vie grandement améliorées. Nous ne pouvions prévoir à cette époque que, près de 14 ans plus tard, notre travail revêtirait aujourd'hui une importance aussi critique à l'échelle planétaire, alors que nous sommes aux prises avec une crise de santé mondiale. Je suis extrêmement fier de ce que nous avons réalisé en 2020, notamment et au-delà de rendre l'eau potable accessible à des centaines de milliers de personnes et de donner aux communautés les moyens de surmonter la crise actuelle.

La très grande majorité des problèmes auxquels le monde est confronté – pauvreté, éducation, justice sociale, développement économique, environnement, égalité des genres, sécurité alimentaire, santé – ont un point commun : l'accès à l'eau. Aujourd'hui encore, une grande partie de la population mondiale n'a pas accès à l'eau, au savon ou même à des toilettes.

Mais creuser des puits et construire des stations de lavage des mains ou des toilettes n'est pas suffisant pour assurer la pratique d'une hygiène adéquate. Nous devons déclencher un changement de comportement dans les communautés vulnérables. Pour y parvenir, nous devons mettre en place des solutions créatives, notamment celles encouragées par des organisations de premier plan telles que les Nations Unies et l'Organisation mondiale de la Santé.

Les histoires inspirantes présentées dans ce rapport illustrent la portée vaste et impressionnante de l'art en tant que catalyseur de changement. L'art déclenche des émotions, qui mènent à l'action, et l'action est à la base du changement. Ainsi, la collaboration entre les artistes, les experts en changement de comportement, les communautés, les gouvernements et les organisations à but non lucratif est essentielle pour créer un changement durable.

Les mois à venir continueront de mettre à l'épreuve notre résilience et notre solidarité en tant que communauté mondiale. C'est le moment de montrer que nous pouvons accomplir des choses extraordinaires lorsque nous nous rallions, lorsque nous pensons et agissons avec notre cœur. >>>

GUY LALIBERTÉ

*Fondateur de la Fondation One Drop,
du Cirque du Soleil et de Lune Rouge*



« C'est avec une immense fierté que nous présentons notre rapport d'impact annuel et notre apport dans la réalisation de l'objectif de développement durable (ODD) n° 6 des Nations Unies pour une gestion durable de l'eau et de l'assainissement pour tous.

Et, sur une note personnelle, c'est avec honneur que j'ai accepté le mandat de diriger la Fondation One Drop en juillet 2020. Je remercie sincèrement Marie-Anne Tawil pour le travail colossal accompli durant ses quatre années à la tête de la Fondation One Drop. Sous sa direction, notre fondation a réalisé de grandes avancées qui ont permis de garder le rêve de Guy Laliberté bien vivant.

Lorsque j'ai rejoint la Fondation One Drop, les possibilités offertes par l'approche *d'Art social pour le changement de comportement* m'ont emballé. J'ai également été impressionné par l'expertise collective, la créativité et l'engagement de la Fondation One Drop dans la concrétisation de sa mission, qui consiste à assurer un accès durable à l'eau potable, à l'assainissement et à l'hygiène à certaines des communautés les plus vulnérables du monde.

En cette période de pandémie mondiale, la Fondation One Drop et ses partenaires ont continué à faire évoluer les choses. Bientôt, nos actions auront transformé la vie de plus de 2,3 millions de personnes dans le monde. Cette donnée est éloquent en soi, mais les histoires vécues relatées dans ce rapport d'impact sont encore plus convaincantes.

En 2020, la COVID-19 a mis en lumière l'importance de l'eau, de l'assainissement et de l'hygiène (EAH). Elle nous a poussés à recentrer nos actions afin de donner aux communautés les moyens d'agir et de renforcer leur résilience face à la pandémie. L'art peut modifier non seulement les comportements, mais aussi notre avenir collectif.

En 2020, la Fondation One Drop a travaillé activement dans 11 pays. De l'autonomisation de centaines de leaders de changement en Amérique latine grâce au programme Lazos de Agua au soutien de certaines des populations les plus marginalisées en Inde, nous avons continué à avoir un impact. Nous avons fait équipe avec nos partenaires pour soutenir 124 établissements de soins de santé et appliquer notre modèle et notre approche uniques à différents contextes par le biais d'initiatives spéciales.

En 2020, notre virage numérique nous a permis de développer de nouvelles façons de collecter des fonds et d'adapter notre approche pour obtenir un impact encore plus grand. Nous avons gardé le cap sur notre modèle *A·B·C pour la durabilité* – qui repose sur la synergie entre l'EAH, le changement de comportement et le capital – et avons ciblé notre action là où elle était le plus nécessaire, soit dans les écoles et les établissements de soins de santé, en mettant l'accent sur les jeunes, les femmes, les hommes et les travailleurs de la santé.

Malgré la crise sanitaire, nous avons atteint et même dépassé nos objectifs d'impact, mais il reste encore beaucoup à faire pour la santé et le bien-être dans le monde. Ce rapport d'impact est la preuve que lorsque nous sommes solidaires, nous avons le pouvoir de réaliser des projets qui nous rapprochent d'un avenir meilleur et plus sûr pour chaque individu sur la planète.

Ensemble, nous transformons l'eau en action.



JEAN-LOUIS DUFRESNE

Chef de la direction de la Fondation One Drop

APPROCHE D'IMPACT

NOUS FAISONS PLUS QUE CONSTRUIRE DES INFRASTRUCTURES

Chez One Drop^{MC}, nous sommes toujours prêts à aller plus loin pour atteindre une réelle durabilité. Nous croyons en la force combinée de donner accès à des services d'eau potable, d'assainissement et d'hygiène, de promouvoir l'adoption de comportements sains, et de soutenir des activités génératrices de revenus et des solutions axées sur le marché. **C'est toujours aussi vrai, même en période de pandémie. En réponse à la crise, nous apportons notre soutien à des systèmes qui renforcent les efforts locaux, nationaux et mondiaux.**

Accès, changement de comportement (*Behaviour change*) et capital. Ces trois éléments composent notre modèle *A·B·C pour la durabilité*^{MC}. Leur pouvoir combiné assure la durabilité de nos projets en nous permettant de créer un environnement favorable au changement positif et d'aider les communautés à réaliser leur plein potentiel.

L'ACCÈS à l'eau potable, aux services d'assainissement et à l'hygiène avec la construction ou la réhabilitation des infrastructures et le renforcement des structures de gouvernance. **Pendant la pandémie, cela signifie de trouver des sources d'approvisionnement, de construire et de distribuer des stations mobiles pour le lavage des mains dans des communautés, des écoles et des établissements de soins de santé afin qu'on puisse se laver les mains même dans les infrastructures qui ne le permettent pas.**

Des initiatives d'art social visant à **inspirer, activer et soutenir le CHANGEMENT DE COMPORTEMENT (BEHAVIOUR CHANGE)** en matière d'eau, d'assainissement et d'hygiène. **En 2020, cela s'est traduit par la mise en place d'activités créatives et participatives et de processus artistiques qui, tout en respectant les exigences de distanciation physique et en incitant les communautés à prévenir la propagation de la COVID-19, visaient à établir des comportements sains à long terme, qui subsisteront à la fin de la pandémie.**

Le **CAPITAL** nécessaire pour mettre au point des solutions axées sur le marché, dont des produits financiers, des activités génératrices de revenus et d'autres services accélérant l'accès de tous aux services d'EAH. **Afin de soutenir les efforts de lutte contre la pandémie, les prêts et la mobilisation rapide ont permis à des groupes économiques communautaires de créer des marchés locaux pour les équipements de protection individuelle, les stations de lavage des mains, les masques et les kits d'hygiène.**

L'ART SOCIAL POUR LE CHANGEMENT DE COMPORTEMENT EN PÉRIODE DE PANDÉMIE

« Le premier changement que j'ai remarqué était dans mon établissement : les enfants se lavaient les mains. Et aujourd'hui, avec la pandémie, c'est une bonne chose qu'ils aient pris cette habitude. La communauté a également apporté sa contribution, car elle est actuellement à jour dans le paiement de ses tarifs et accorde plus d'importance à la bonne utilisation de l'eau. Les membres savent maintenant pourquoi ils paient, c'est-à-dire pour le service. »

– Un participant SABC du projet Y Kuaa au Paraguay, en réponse à la question « Pouvez-vous nous faire part de changements, petits ou grands, que vous avez remarqués dans votre vie ou dans votre communauté depuis que vous avez participé à des activités d'art social? »

La COVID-19 a mis en évidence le rôle déterminant que des comportements sanitaires adéquats tels que le lavage des mains à l'eau et au savon jouent dans le bien-être des individus, de même que l'importance des leaders de changement pour favoriser des solutions locales dans les communautés et les institutions.

Les communautés où des interventions fondées sur l'approche d'Art social pour le changement de comportement^{MC} (SABC) avaient eu lieu avant la pandémie étaient prêtes à réagir rapidement afin de freiner la propagation grâce aux interventions accès-changement de comportement-capital.

Les circonstances uniques de la crise ont servi de laboratoire créatif pour l'intelligence collective de notre communauté de pratique. Cette année, nous avons utilisé des canaux virtuels pour travailler encore plus étroitement avec nos partenaires d'exécution en vue de soutenir les leaders de changement et les artistes communautaires. Notre approche s'est orientée vers un modèle de formation des formateurs afin de garantir que les leaders de changement qui se sont vu confier des responsabilités supplémentaires dans la mise en œuvre d'activités SABC soient correctement soutenus.

De nombreuses solutions créatives ont ainsi vu le jour.

Des émissions télévisées, des vidéos de musique coréalisées, des expositions de photos, des vidéos d'animation image par image, des pièces de théâtre

diffusées à la radio, des séries vidéo relayées sur une application de messagerie instantanée, la collecte de données par le biais de groupes de discussion par téléphone... Nos partenaires d'exécution ont même fourni du contenu dans plus d'une douzaine de langues locales à des populations qui n'auraient pas eu accès à l'information autrement. Nos partenaires ont accepté le chaos et fait confiance au processus, et les résultats ont été impressionnants. En 2020, nos projets ont touché plus d'un demi-million de personnes.

La poursuite des investissements dans des solutions locales qui renforcent l'autonomie des individus et des organisations sera cruciale pour le rétablissement à la suite de la pandémie. Les communautés dotées de leaders de changement forts et autonomes ont su s'adapter et se mobiliser rapidement, et sauver la vie des personnes les plus vulnérables. Plus que jamais, le modèle A·B·C pour la durabilité de la Fondation One Drop et l'approche SABC se sont révélés efficaces pour renforcer les systèmes d'EAH et les processus de changement de comportement. Profitons des changements positifs introduits par nos modes de collaboration et poursuivons nos efforts pour atteindre les objectifs de développement durable des Nations Unies.

Ensemble, transformons l'eau en action.

PROGRAMMES D'IMPACT

PERSONNES BÉNÉFICIAIRE DES PROJETS DEPUIS 2007



1 271 400

EN DATE DU 31 DÉCEMBRE 2020*
Plus de 900 000 personnes ont été touchées par l'intermédiaire d'activités de sensibilisation liées à la pandémie en 2020.

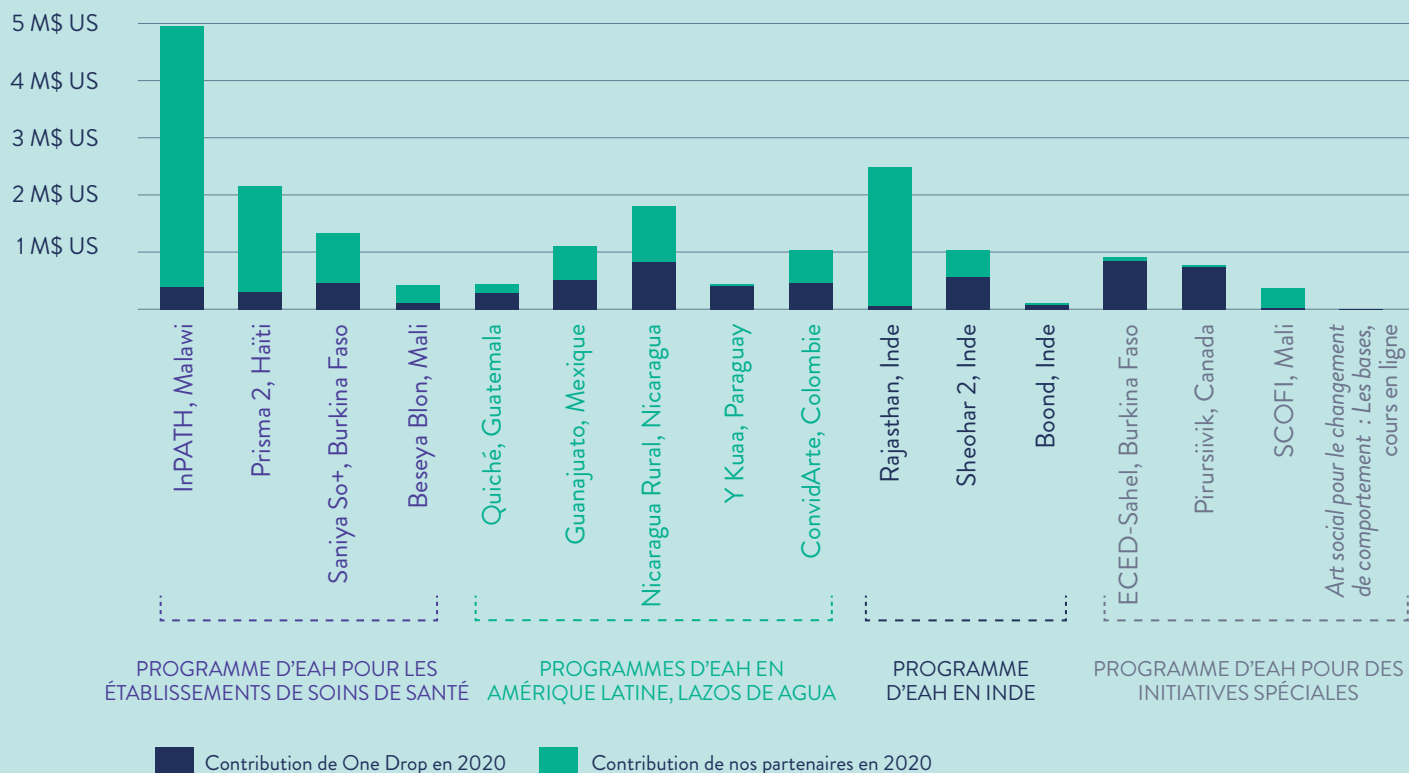
2 380 000

LORSQUE NOS PROJETS ACTUELS SERONT COMPLÉTÉS

Nous croyons que notre impact est durable lorsque les gens ont accès à la fois à des infrastructures et à des interventions pour le changement de comportement ou à du capital. C'est pourquoi nous calculons notre impact en fonction des personnes qui bénéficient d'interventions systémiques créant un environnement favorable à la pratique à long terme des comportements liés à l'EAH. Ainsi, le nombre total de participants SABC s'avère parfois encore plus élevé que le nombre total de personnes impactées.

*291 600 personnes ont été impactées en 2020, 394 000 personnes en 2019 et 280 100 personnes en 2018.

CONTRIBUTIONS BUDGÉTAIRES PAR PROJET ET PAR PROGRAMME EN 2020





Légende

- PROJET COMPLÉTÉ
- PROJET EN COURS

PROGRAMME D'EAH POUR LES ÉTABLISSEMENTS DE SOINS DE SANTÉ

« La pandémie a accentué l'importance des services d'EAH dans les établissements de soins de santé et l'inégalité qui règne dans un grand nombre de pays, qui n'ont toujours pas accès à des services d'EAH de base. Elle a mis en évidence le manque d'investissement, d'infrastructures, de formation et d'engagement en matière d'EAH dans le monde entier¹. »

Dans une récente enquête mondiale menée auprès de 1,2 million de femmes, les établissements de soins de santé propres et sûrs, avec de l'eau courante et des toilettes propres, figuraient parmi les deux principales priorités des répondantes².

En 2020, la Fondation One Drop et ses partenaires ont investi dans au moins 124 établissements de soins de santé : construction et réhabilitation d'infrastructures, renforcement des systèmes de santé et intégration de services d'EAH. Notre travail, axé sur les salles de maternité, permet de réduire le nombre de décès et d'infections évitables au Malawi, au Mali, au Burkina Faso et en Haïti, ce qui a un impact direct sur plus de 410 000 femmes, nouveau-nés et enfants, et qui bénéficie indirectement à plus de trois millions de personnes dans les zones desservies par ces établissements. Dans le cadre de ce travail et en collaboration avec les gouvernements régionaux et d'autres partenaires sectoriels, nous avons soutenu la conception et la mise en œuvre de stratégies fondées sur l'approche d'Art social pour le changement de comportement et sur des données probantes pour induire des comportements allant du lavage des mains à l'eau et au savon par les patients et le personnel médical jusqu'à l'exploitation et à l'entretien des infrastructures d'EAH. En 2020, plus de 121 800 personnes ont été impactées grâce à notre programme d'EAH pour les établissements de soins de santé.

Défis et leçons apprises

Nos projets ont démontré que l'art a manifestement la capacité de faire tomber les barrières entre les patients et les travailleurs de la santé. Nous avons également appris que les interventions dans les communautés sont essentielles pour combler l'écart entre l'information et l'action dans les établissements de soins de santé et les familles.

Partenariats pour l'EAH dans les établissements de soins de santé

Cette année, nous avons misé sur de solides réseaux de partenariats internationaux et nationaux pour accroître notre impact, partager les leçons apprises et nous mobiliser sur des thèmes tels que le rôle des personnes responsables du nettoyage. Pendant la pandémie, Global Water 2020 a dirigé le processus de consultation et de sensibilisation à l'échelle internationale et la Fondation One Drop a été un membre actif de cette plateforme. La Fondation One Drop continue de travailler en collaboration avec des chefs de file sectoriels tels que les Centres de contrôle et de prévention des maladies (CDC), la Conrad N. Hilton Foundation's Safe Water Strategy, Affaires mondiales Canada et le WASH Funders Group. Nous avons uni nos voix en faveur d'une intégration du programme d'EAH dans tous les établissements de soins de santé en Amérique latine et dans les Caraïbes. Aussi, nous sommes devenus membre du Partenariat canadien pour la santé des femmes et des enfants (CanSFE), un réseau de plus de 100 agences canadiennes qui améliorent la santé des femmes et des enfants dans le monde.

Notre travail a valu à la Fondation One Drop l'honneur d'être reconnue à titre d'innovateur dans le secteur de l'EAH pour les établissements de soins de santé dans le *2020 Trailblazers Report on WASH in Health Care Facilities*.

La pandémie a mis en évidence les principales faiblesses des systèmes de santé, comme le manque de prévention et de contrôle des infections. Les services d'EAH dans les établissements de soins de santé sont plus que jamais nécessaires pour protéger les travailleurs de la santé et les patients vulnérables. Nous devons investir dans des solutions systémiques à long terme.

UN ÉTABLISSEMENT DE SOINS DE SANTÉ

SUR TROIS dans le monde n'a pas accès à des services d'eau améliorés ou à de l'eau potable³.



En 2020, One Drop a soutenu **124 ÉTABLISSEMENTS DE SOINS DE SANTÉ** avec l'aide de ses partenaires.



L'investissement dans notre programme d'EAH pour les établissements de soins de santé représente **20 % DES INVESTISSEMENTS DES PROGRAMMES INTERNATIONAUX DE ONE DROP EN 2020** (1 200 000 M\$ US sur 6 107 000 M\$ US).



Depuis le début, plus de **177 900 PERSONNES**, sur un total prévu de 697 000, ont bénéficié des projets d'EAH dans les établissements de soins de santé.



¹ Organisation mondiale de la santé (OMS) et UNICEF. *Global progress report on WASH in health care facilities: Fundamentals first*, 2020.

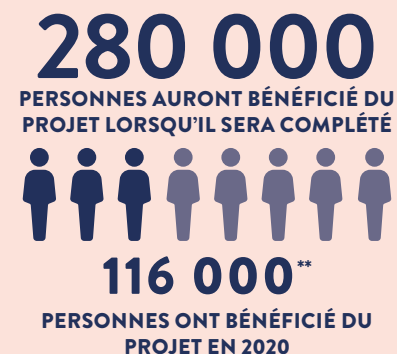
² White Ribbon Alliance. *What Women Want 2020 Report*. - ³ Programme conjoint OMS/UNICEF de suivi (JMP). *WASH in health care facilities: Global baseline report 2019*.

MALAWI INPATH

PROJET INTÉGRÉ POUR AMÉLIORER LA SANTÉ DES MÈRES, DES NOUVEAU-NÉS ET DES ENFANTS



où
Districts de Chitipa, Salima et
Kasungu, Malawi



FAITS SAILLANTS

- Soutien au partenaire d'exécution pour le développement d'une formation et d'un guide complémentaire d'opérations, d'entretien et de réparation pour les districts, les établissements de soins de santé et les communautés afin de soutenir les infrastructures d'EAH (nouvelles ou réhabilitées) dans 23 établissements.
- Formation en théâtre interactif offerte par le partenaire d'art social CAST à 49 troupes de théâtre basées dans des établissements de soins de santé et à 66 agents de promotion de la santé.
- Élaboration d'un guide sur la mise en œuvre de l'approche SABC pour le ministère de la Santé du Malawi.
- Réponse à la COVID-19 : en étroite collaboration avec le gouvernement, installation de 47 stations de lavage des mains équipées d'une pédale à l'entrée de 23 établissements de soins de santé, formation de plus de 2100 travailleurs de la santé, et création de chansons et de vidéos pour une diffusion au-delà des trois districts.

INVESTISSEMENT TOTAL

20,4 M\$ US

INVESTISSEMENT TOTAL DE ONE DROP

1,5 M\$ US

INVESTISSEMENT DE ONE DROP EN 2020

0,38 M\$ US

INVESTISSEMENT DES PARTENAIRES EN 2020

4,58 M\$ US

PARTENAIRE D'EXÉCUTION

Cowater International

PARTENAIRES FINANCIERS

Affaires mondiales Canada et JCM Power

PARTENAIRES DE CONSORTIUM

Plan Canada et la Société des obstétriciens et gynécologues du Canada (SOGC)

PARTENAIRE GOUVERNEMENTAL

Ministère de la Santé du Malawi

PARTENAIRES D'ART SOCIAL EN 2020

SKEFFA and Real Sounds, Chilemba Communication Consultants, Chindime and Stars Theatre (CAST) et Story Workshop Education Trust (SWET)

HÀÏTI PRISMA 2

PRISE EN CHARGE INTÉGRÉE DE LA SANTÉ DE LA MÈRE ET DE L'ENFANT DANS L'ARTIBONITE – PHASE 2



QUAND

2018
2022

où

Communes d'Anse-Rouge, Gros-Morne, Terre-Neuve, Ennery, Gonaïves, l'Estère, Marmelade et Saint-Michel-de-l'Attalaye, Département de l'Artibonite, Haïti



239 000
PERSONNES AURONT BÉNÉFICIÉ DU
PROJET LORSQU'IL SERA COMPLÉTÉ



FAITS SAILLANTS

- Conception et confirmation des plans d'amélioration des infrastructures d'EAH pour 13 établissements de soins de santé.
- Création de vidéoclips et d'une série radio en partenariat avec des artistes locaux connus.
- Distribution de 9 kits audiovisuels à des établissements de soins de santé, de 36 kits audio à de petites cliniques communautaires et de 12 kits audio à des organisations de femmes, et formation sur l'utilisation des outils numériques SABC.
- Élaboration de plans d'affaires viables pour la production de volaille et la vente d'eau purifiée avec les organisations de femmes.
- Réponse à la COVID-19 : en coordination avec l'autorité sanitaire régionale et d'autres organisations, distribution de 289 stations de lavage des mains et de 572 caisses de savon aux établissements de soins de santé et aux communautés, et formation des travailleurs de la santé aux mesures préventives.
- Création de 26 murales (15 dans les établissements de soins de santé et 11 dans les communautés), 18 émissions de radio, 4 messages audio-vidéo, 2 comédies musicales, et diffusion par un camion publicitaire de messages sur la pandémie pendant 56 jours pour toucher indirectement environ 108 000 personnes.

INVESTISSEMENT TOTAL

17,07 M\$ US

INVESTISSEMENT TOTAL DE ONE DROP

2,4 M\$ US

INVESTISSEMENT DE ONE DROP EN 2020

0,31 M\$ US

INVESTISSEMENT DES PARTENAIRES EN 2020

1,75 M\$ US

PARTENAIRE D'EXÉCUTION

CCISD (Centre de coopération internationale en santé et développement)

PARTENAIRE FINANCIER

Affaires mondiales Canada

PARTENAIRE GOUVERNEMENTAL

Ministère de la Santé d'Haïti (MSPP)

PARTENAIRES D'ART SOCIAL EN 2020

Association de Promotion d'Arts (APA), Atelier Ribambelle, Centre PEN Gonaïves, Flache Monde, Komedyen lakay, La chambre d'Écriture, Nobert Joseph, Orion Media Group, Wadner Peyizan, Soyeto et Tonton Bouyay

BURKINA FASO
SANIYA SO+

AMÉLIORER LES SERVICES D'EAH DANS LES ÉTABLISSEMENTS DE SOINS DE SANTÉ



QUAND

**2020
2022**

où
Commune de Banfora, région
des Cascades, **Burkina Faso**



138 000
PERSONNES AURONT BÉNÉFICIÉ DU
PROJET LORSQU'IL SERA COMPLÉTÉ



5 700

PERSONNES ONT BÉNÉFICIÉ DU
PROJET EN 2020

FAITS SAILLANTS

- Réalisation d'une étude diagnostique de 18 collectifs de femmes sur la production de savon et de produits d'hygiène menstruelle.
- Construction et réhabilitation de lavabos dans 8 établissements de soins de santé, bénéficiant à plus de 92 000 personnes, dont 159 travailleurs de la santé.
- Début du développement d'une série Web en 2D sur les comportements sains en matière d'EAH.
- Réponse à la COVID-19 : 13 400 personnes touchées par des interventions d'art social avec mascottes dans des établissements de soins de santé et des espaces publics; installation de stations mobiles de lavage des mains dans 21 lieux à haute fréquentation, bénéficiant à plus de 5 700 personnes; et participation de 46 travailleurs de la santé à une exposition de photos sur l'importance du lavage régulier des mains à l'eau et au savon, de la distance physique, de l'utilisation du masque et d'autres comportements clés en matière d'hygiène.

INVESTISSEMENT TOTAL

3 M\$ US

**INVESTISSEMENT TOTAL
DE ONE DROP**

1 M\$ US

**INVESTISSEMENT DE
ONE DROP EN 2020**

0,4 M\$ US

**INVESTISSEMENT DES
PARTENAIRES EN 2020**

0,91 M\$ US

PARTENAIRE D'EXÉCUTION

Espace Culturel Gambidi

PARTENAIRE FINANCIER

Conrad N. Hilton Foundation

**PARTENAIRES
GOUVERNEMENTAUX**

Ministère de la Santé, ministère de l'Eau et de l'Assainissement du Burkina Faso, et commune de Banfora

**PARTENAIRES D'ART SOCIAL
EN 2020**

Espace Culturel Gambidi

L'histoire qui suit parle de fierté,
la fierté non seulement de
garder un établissement propre,
mais d'apporter sa contribution
à une équipe.



L'HISTOIRE DE PASCALINE, QUI A RECADRÉ SON ENGAGEMENT GRÂCE À LA PHOTOGRAPHIE

Il a été démontré que le maintien de la propreté dans les hôpitaux permet de réduire les taux d'infections nosocomiales. Une bonne hygiène environnementale est également essentielle à la qualité des soins fournis aux patients. Pourtant, les personnes dont la mission est de garantir un environnement sûr et propre ne sont souvent pas reconnues comme des membres à part entière du personnel de santé.

Pascaline est fière du travail qu'elle accomplit et prend conscience de la valeur de son engagement.

À propos de son rôle dans le processus, elle a dit : *« En toute franchise, je me demandais quel était l'intérêt de venir me prendre en photo en train d'exécuter l'une de mes tâches quotidiennes, à savoir l'approvisionnement en eau des dispositifs de lavage des mains. Mais lorsque j'ai vu ma photo en version physique avec celles des autres membres du centre de santé, j'ai tout de suite compris la complémentarité entre les comportements valorisés à travers chaque image. Cette photo m'a fait comprendre que je suis quand même utile! »*

Espace Culturel Gambidi, un partenaire d'art social et d'exécution de la Fondation One Drop, a collaboré avec des travailleurs de la santé et des responsables communautaires pour les photographier tandis qu'ils démontraient les comportements souhaités en matière d'hygiène et d'assainissement. Cette intervention a montré que l'esprit d'équipe et la collaboration sont des éléments clés dans la lutte contre la COVID-19 et dans la prévention d'autres types de contamination dans les établissements de soins de santé.

Pascaline raconte son expérience : *« En tant que responsable de la propreté des lieux, la contribution que je peux apporter c'est vraiment de bien faire mon travail de sorte à ce que le centre de soins de santé soit très propre, et aussi de faire attention à l'utilisation de l'eau, car bon nombre de personnes ont tendance à la gaspiller*

lorsqu'elles s'adonnent à ce type de tâche. Je peux aussi contribuer à sensibiliser les autres... Dieu aidant, les photos que nous avons prises peuvent constituer de très bons supports pour la sensibilisation. J'en profiterai aussi pour montrer aux gens que je suis importante dans ce centre de santé, c'est la raison pour laquelle j'ai ma photo affichée (rires). En termes de soutien ou de moyens, cette initiative aide vraiment le centre à acquérir suffisamment de matériel, ce qui facilitera mon travail. J'insiste aussi sur les formations qui sont très importantes pour moi car on ne finit jamais d'apprendre. »

L'approche Clean Clinic utilisée dans le projet Saniya So+ vise à promouvoir les trois pratiques clés de l'hygiène (lavage des mains à l'eau et au savon, utilisation de latrines, bonne gestion de l'eau potable) et l'engagement communautaire. À travers son récit, Pascaline nous fait comprendre que sa participation active à ce projet de photos artistiques a contribué à illustrer un engagement et un comportement exemplaires.

« Au sein de l'équipe, nous en parlons régulièrement. Chaque photo incite chacun d'entre nous à adopter les bons comportements et à interpeller les autres sur la nécessité d'adopter les bons gestes pour notre santé et celle des usagers des établissements de soins de santé. »

JUSQU'À PRÉSENT, LA FONDATION ONE DROP ET SES
PARTENAIRES ONT CHANGÉ L'HISTOIRE DE PLUS DE

96 900

PERSONNES À BANFORA.

CONTINUONS À CHANGER LE COURS DE L'HISTOIRE.
ENSEMBLE.

MALI

BESEYA BLON

FAVORISER L'ACCÈS À L'EAH DANS LES ÉTABLISSEMENTS DE SOINS DE SANTÉ, LES ÉCOLES ET LES COMMUNAUTÉS



QUAND

2020
2024

OÙ

Districts de Bla et Kati, Mali



40 000

PERSONNES AURONT BÉNÉFICIÉ DU
PROJET LORSQU'IL SERA COMPLÉTÉ*



FAITS SAILLANTS

- Réalisation de l'étude de référence sur les services d'EAH dans les établissements de soins de santé en collaboration avec le CDC et des représentants du ministère de la Santé du Mali.
- Dans le respect des restrictions et mesures sanitaires, organisation d'un atelier participatif avec les parties prenantes clés de la région pour élaborer un plan de mise en œuvre du projet et une stratégie SABC pour aborder les comportements sains ciblés.
- Sensibilisation de 40 000 personnes grâce au plan d'intervention contre la COVID-19 par le biais de la radio communautaire et des médias sociaux.
- Réponse à la COVID-19 : kits d'hygiène fournis à 70 établissements de soins de santé et formation des travailleurs de la santé à la prévention de pandémie.
- Réalisation d'une campagne sur la COVID-19 : séances d'information publique, affiches de sensibilisation, histoires radiophoniques, sketches, organisation de débats radiophoniques interactifs entre les spécialistes de la santé et la population.
- Signature de protocoles de partenariat avec les comités de gestion locaux des établissements de soins de santé ciblés afin de préciser l'engagement mutuel pour l'entretien et le remplacement des fournitures et des équipements.

INVESTISSEMENT TOTAL

6 M\$ US

INVESTISSEMENT TOTAL DE ONE DROP

2 M\$ US

INVESTISSEMENT DE ONE DROP EN 2020

0,11 M\$ US

INVESTISSEMENT DES PARTENAIRES EN 2020

0,35 M\$ US

PARTENAIRES D'EXÉCUTION

WaterAid America, WaterAid Mali
et Centre Culturel Kôrè

PARTENAIRES FINANCIERS

Conrad N. Hilton Foundation et
l'association WaterAid

PARTENAIRE GOUVERNEMENTAL

Ministère de la Santé du Mali

AUTRES PARTENAIRES

Centres de contrôle et de prévention
des maladies (CDC) et Organisation
mondiale de la Santé (OMS)

PARTENAIRES D'ART SOCIAL EN 2020

Centre Culturel Kôrè

* La réaffectation des ressources nous a permis de toucher directement 40 000 personnes pour l'intervention d'urgence contre la COVID-19.

PROGRAMME D'EAH EN AMÉRIQUE LATINE : LAZOS DE AGUA

Grâce à notre partenariat avec la Banque interaméricaine de développement, la Fondation Coca-Cola et FEMSA Foundation dans le cadre du programme Lazos de Agua, nous avons réussi à accroître notre impact en adaptant notre approche d'*Art social pour le changement de comportement* au contexte des communautés rurales en Amérique latine. En tant que partenaire stratégique de mise en œuvre de Lazos de Agua, nous avons récemment misé sur de nouveaux outils et activités numériques pour améliorer notre approche SABC afin de faire face aux nouveaux défis.

En 2017, 165,8 millions de personnes en Amérique latine et dans les Caraïbes n'avaient pas d'eau potable à domicile et 443,4 millions de personnes n'avaient pas de toilettes à domicile permettant la gestion sûre des excréments¹. Dans le cadre de la mission de Lazos de Agua, qui consiste à offrir un accès à l'eau potable et à de meilleures infrastructures d'assainissement et d'hygiène à 200 000 personnes dans les pays d'Amérique latine d'ici 2022, nous avons pris des mesures fondées sur la collaboration et l'itération rapide pour soutenir les communautés de la région. Cette année, notre travail était particulièrement critique. En 2020, plus de 26 600 personnes ont été impactées grâce à notre programme Lazos de Agua.

Défis et leçons apprises

Bien que le manque d'accès aux technologies de l'information et de la communication dans certaines zones d'intervention de Lazos de Agua ait limité les possibilités d'adaptation de nos activités aux formats numériques, des processus artistiques créatifs et innovants – de l'animation image par image aux vidéoclips – ont montré la flexibilité de l'approche SABC pour accroître l'impact face à de nouveaux défis.

Les organisations et les communautés du monde entier subissent des transformations numériques en raison de la pandémie, mais de nombreuses régions ne disposent pas des ressources nécessaires pour suivre le courant. En alliance avec des partenaires d'exécution, nous avons conçu et développé un prototype fonctionnel de plateforme numérique intéressante pour faciliter la collaboration entre les communautés, les artistes, les gouvernements et les partenaires d'exécution, et ainsi enrichir la conception et la mise en œuvre des interventions SABC.

L'année 2020, de plus en plus difficile, a vu émerger des défis en Amérique latine qui mettent en lumière le besoin de collaboration et d'innovation internationales. À l'ère de la transformation, la Fondation One Drop s'engage à développer de nouveaux partenariats et outils qui continueront à améliorer l'approche SABC et à accroître l'accès aux services d'EAH.



L'investissement dans le programme Lazos de Agua représente

41 % DES INVESTISSEMENTS DES PROGRAMMES INTERNATIONAUX DE ONE DROP EN 2020

(2 530 000 \$ US sur 6 107 000 \$ US).

On a interviewé **177 LEADERS DE CHANGEMENT** afin de recueillir leurs témoignages.



Nombre de leaders de changement ventilé par sexe (les leaders de changement sont des personnes qui participent à des interventions SABC et qui, activés au cours du processus, acquièrent les compétences et la confiance nécessaires pour servir de modèles, d'exemples, d'instigateurs capables d'inciter des collègues ou d'autres membres de leur groupe social à s'engager dans le processus de changement). Les leaders de changement (2 288) représentent 8,5% des personnes ayant bénéficié du programme en 2020.

COLOMBIE :	MEXIQUE :	NICARAGUA :	PARAGUAY :	GUATEMALA :
♀ 449	♀ 779	♀ 22	♀ 382	♀ 20
♂ 157	♂ 207	♂ 29	♂ 263	♂ 24

¹ OMS et UNICEF, JMP. Base de données mondiale <https://washdata.org/data>

GUATEMALA QUICHÉ

UN PROJET DE LAZOS DE AGUA



QUAND

2015
2021

où

Municipalités de San Andrés
Sajcabajá, San Antonio Ilotenango,
San Bartolomé Jocotenango et Santa
Cruz del Quiché, Département du
Quiché, Guatemala



37 000

PERSONNES AURONT BÉNÉFICIÉ DU
PROJET LORSQU'IL SERA COMPLÉTÉ



1 200

PERSONNES ONT BÉNÉFICIÉ DU
PROJET EN 2020

FAITS SAILLANTS

- Construction ou amélioration de 147 systèmes d'approvisionnement en eau (64 dans les communautés et 89 dans les écoles et les établissements de soins de santé) et de 1819 unités d'assainissement pour 60 communautés à forte majorité indigène.
- Couverture totale des services d'EAH dans les établissements de soins de santé et les écoles de la municipalité de San Antonio Ilotenango, qui est devenue la première de sa catégorie au Guatemala, tandis que Quecá est devenue la première communauté sans défécation à l'air libre du département du Quiché, grâce à l'intégration du modèle A·B·C pour la durabilité et à la combinaison des approches d'assainissement total piloté par la communauté et SABC.
- Renforcement des capacités de plus de 600 micro-, petites et moyennes entreprises dans les domaines de la technique, de la gestion financière et du service à la clientèle.
- Réponse à la COVID-19 : coordination avec les autorités et les communautés locales pour l'achat d'équipements et de fournitures afin de contrôler la qualité de l'eau de plus de 200 systèmes d'approvisionnement en eau, en plus de la diffusion de messages clés, surtout en K'iche', la langue maternelle de la région.

INVESTISSEMENT TOTAL

9,72 M\$ US

INVESTISSEMENT TOTAL DE LAZOS DE AGUA

3,25 M\$ US

INVESTISSEMENT DE LAZOS DE AGUA EN 2020

0,31 M\$ US

INVESTISSEMENT DES PARTENAIRES EN 2020*

0,14 M\$ US

PARTENAIRE FINANCIER ET D'EXÉCUTION

Water For People

PARTENAIRES DU PROGRAMME LAZOS DE AGUA

Fondation One Drop, la Banque interaméricaine de développement (BID), la Fondation Coca-Cola et FEMSA Foundation

AUTRES PARTENAIRES FINANCIERS

Fondation Prince Albert II de Monaco

PARTENAIRES D'ART SOCIAL EN 2020

Asociación Teatro de Titeres Armadillo, Caja Lúdica, Artzenico et Artistas Trabajando

* Données du premier semestre seulement.

MEXIQUE GUANAJUATO

UN PROJET DE LAZOS DE AGUA



QUAND

2017
2022

où

Communautés rurales et périurbaines
de l'État de Guanajuato, Mexique



48 800

PERSONNES AURONT BÉNÉFICIÉ DU
PROJET LORSQU'IL SERA COMPLÉTÉ



4 000

PERSONNES ONT BÉNÉFICIÉ DU
PROJET EN 2020

FAITS SAILLANTS

- Mobilisation de plus de 100 agents de changement dans les communautés par le biais d'une application de messagerie instantanée.
- Construction ou réhabilitation de 15 systèmes d'approvisionnement en eau (la prévision était de 14), avec un engagement fort de la CEAG, afin de garantir un accès à l'eau potable à plus de 16 000 personnes malgré la pandémie.
- Formation à l'approche SABC de 75 leaders de changement au sein de la CEAG et de la CONAGUA.
- Développement de la stratégie de la composante Capital, y compris l'identification des communautés et des acteurs de la chaîne de valeur de l'EAH.
- Réponse à la COVID-19 : distribution de 6 300 kits d'hygiène domestique bénéficiant à 32 000 personnes dans la zone d'intervention, de désinfectant pour les mains à 6 établissements de soins de santé, de 70 distributeurs de savon et de 20 litres de savon à 35 écoles, et de 20 000 brochures et affiches sur le lavage des mains en coordination avec le Secretaría de Salud de Guanajuato.
- Formation de plus de 1 200 leaders communautaires en réponse à la COVID-19.
- Diffusion de messages de prévention contre la COVID-19 dans les médias de masse qui ont touché 58 800 personnes.

INVESTISSEMENT TOTAL

14,34 M\$ US

INVESTISSEMENT TOTAL DE LAZOS DE AGUA

2,79 M\$ US

INVESTISSEMENT DE LAZOS DE AGUA EN 2020

0,53 M\$ US

INVESTISSEMENT DES PARTENAIRES EN 2020

0,61 M\$ US

PARTENAIRE D'EXÉCUTION

Living Water International

PARTENAIRES DU PROGRAMME LAZOS DE AGUA

Fondation One Drop, la Banque interaméricaine de développement (BID), la Fondation Coca-Cola et FEMSA Foundation

PARTENAIRES GOUVERNEMENTAUX ET FINANCIERS

Comisión Estatal del Agua de Guanajuato (CEAG) et Comisión Nacional del Agua (CONAGUA)

PARTENAIRES D'ART SOCIAL EN 2020

Tiliches del Baúl, Fundación Todo por el Cine, Pablo Duran et Machincuepa Circo Social

NICARAGUA NICARAGUA RURAL

UN PROJET DE LAZOS DE AGUA



QUAND

2017
2022

où

Municipalités de Waslala, Waspam et
Puerto Cabezas, RACCN, Nicaragua



17 400

PERSONNES AURONT BÉNÉFICIÉ DU
PROJET LORSQU'IL SERA COMPLÉTÉ



4 200

PERSONNES ONT BÉNÉFICIÉ DU
PROJET EN 2020

FAITS SAILLANTS

- Progression du projet et collaboration étroite avec les communautés, malgré la pandémie et la dévastation causée par les ouragans Eta et Iota.
- En 2020, finalisation de 6 mini-aqueducs gravitaires bénéficiant à 9 communautés et début de la construction d'autres aqueducs; construction d'installations d'EAH dans 5 établissements de soins de santé et 13 écoles, ainsi que de 90 systèmes de collecte des eaux de pluie et de 200 unités d'assainissement pour les familles.
- En 2020, construction d'unités de démonstration dans 5 communautés, renforçant ainsi les capacités des prestataires de services locaux et encourageant la demande d'unités d'assainissement parmi la communauté.
- Participation de plus de 12 900 personnes aux interventions SABC depuis le début du projet.
- Réponse à la COVID-19 : adaptation des interventions SABC pour respecter la distanciation physique; collaboration avec les leaders de changement pour définir des mesures préventives; fourniture de masques, d'alcool, de thermomètres et de lunettes de protection; installation de stations portatives de lavage des mains.

INVESTISSEMENT TOTAL

8,11 M\$ US

INVESTISSEMENT TOTAL DE LAZOS DE AGUA

4,08 M\$ US

INVESTISSEMENT DE LAZOS DE AGUA EN 2020

0,81 M\$ US

INVESTISSEMENT DES PARTENAIRES EN 2020

0,99 M\$ US

PARTENAIRE FINANCIER ET D'EXÉCUTION

WaterAid America

PARTENAIRES DU PROGRAMME LAZOS DE AGUA

Fondation One Drop, la Banque interaméricaine de développement (BID), la Fondation Coca-Cola et FEMSA Foundation

PARTENAIRES D'ART SOCIAL EN 2020

Mujeres Creativas Lapta Yula, Teatro Marionetas Traca Traca, Grupo de Teatro El Bosque, Fundación de Apoyo al Arte Creador Infantil – Funarte, Andres Cox, Paulino Frens et Cristopher Mendoza Girón

PARAGUAY Y KUA

UN PROJET DE LAZOS DE AGUA



QUAND

2017
2022

où

Départements de San Pedro,
Concepción, Caaguazú, Guairá,
Paraguari et Itapúa, Paraguay



32 100

PERSONNES AURONT BÉNÉFICIE DU
PROJET LORSQU'IL SERA COMPLÉTÉ



9 900

PERSONNES ONT BÉNÉFICIE DU
PROJET EN 2020

FAITS SAILLANTS

- Réalisation de trois ateliers pour intégrer l'approche SABC aux programmes gouvernementaux, en plus du partage d'outils sur le lavage des mains et les comportements de paiement des tarifs.
- Élaboration et déploiement d'une stratégie de promotion de produits d'EAH, d'outils financiers et de kits d'assainissement dans l'une des quatre petites villes participant à Y Kuaa.
- À la suite de l'intégration des leçons tirées des années précédentes, augmentation de 90 % de la participation des membres de la communauté aux activités SABC par rapport à l'année précédente.
- Réponse à la COVID-19 : dans le cadre d'une bonne relation avec le SENASA, soutien de son plan d'urgence par l'accroissement de la portée des activités (Accès et SABC) à 49 communautés rurales supplémentaires, adaptation des ateliers au format numérique, notamment pour les techniques d'animation image par image et la diffusion de clips audiovisuels interactifs sur une application de messagerie instantanée.

INVESTISSEMENT TOTAL

32,59 M\$ US*

INVESTISSEMENT TOTAL DE LAZOS DE AGUA

2,33 M\$ US*

INVESTISSEMENT DE LAZOS DE AGUA EN 2020

0,40 M\$ US

INVESTISSEMENT DES PARTENAIRES EN 2020

0,03 M\$ US

PARTENAIRE D'EXÉCUTION

Fundación Moisés Bertoní

PARTENAIRES DU PROGRAMME LAZOS DE AGUA

Fondation One Drop, la Banque interaméricaine de développement (BID), la Fondation Coca-Cola et FEMSA Foundation

AUTRES PARTENAIRES FINANCIERS

Japan Special Poverty Reduction Fund, IDB Lab et la Coopération espagnole

PARTENAIRE GOUVERNEMENTAL ET FINANCIER

Servicio Nacional de Saneamiento Ambiental de Paraguay (SENASA)

PARTENAIRES D'ART SOCIAL EN 2020

Jakairá, Asociación Cultural Crear en Libertad, Tekoha Audiovisual et Porandu

* L'investissement total n'est pas le même que ce qui a été rapporté l'année dernière en raison de la signature d'un addenda.

COLOMBIE CONVIDARTE

UN PROJET DE LAZOS DE AGUA



QUAND

2018
2022

où

Municipalité de Tumaco, Département
de Nariño, **Colombie**



22 500

PERSONNES AURONT BÉNÉFICIÉ DU
PROJET LORSQU'IL SERA COMPLÉTÉ



7 000

PERSONNES ONT BÉNÉFICIÉ DU
PROJET EN 2020

FAITS SAILLANTS

- Construction de trois nouveaux systèmes d'alimentation en eau et de plusieurs canalisations à débit rapide bénéficiant à plus de 7 000 personnes, dont un grand nombre de femmes et chefs de famille.
- Participation de plus de 10 300 personnes, soit plus que le nombre prévu, aux interventions SABC cette année.
- Début de la livraison de kits d'hygiène à 4 500 ménages en décembre 2020, une initiative combinant des interventions des composantes A, B et C de notre modèle.
- Réponse à la COVID-19 : soutien au fonctionnement de quatre systèmes d'alimentation en eau afin d'assurer de l'eau potable à plus de 1 900 personnes.
- Diffusion à la station de radio locale d'un message quotidien sur le lavage des mains ayant joint plus de 10 000 personnes à Tumaco, selon la station.
- Soutien aux microentreprises pour augmenter la production de savon et de produits d'entretien et trouver d'autres réseaux de distribution.

INVESTISSEMENT TOTAL

6,31 M\$ US

INVESTISSEMENT TOTAL DE LAZOS DE AGUA

3,25 M\$ US

INVESTISSEMENT DE LAZOS DE AGUA EN 2020

0,48 M\$ US

INVESTISSEMENT DES PARTENAIRES EN 2020

0,60 M\$ US

PARTENAIRE FINANCIER ET D'EXÉCUTION

Fundación PLAN (Plan International)

PARTENAIRES DU PROGRAMME LAZOS DE AGUA

Fondation One Drop, la Banque interaméricaine de développement (BID), la Fondation Coca-Cola et FEMSA Foundation

PARTENAIRES GOUVERNEMENTAUX ET FINANCIERS

Municipalité de Tumaco, et Aguas de Tumaco

PARTENAIRES D'ART SOCIAL EN 2020

Maestros del Entrenimiento, Asociación Agencia de Comunicaciones del Pacífico – ACOP, Corporación Escénica La Guagua, et Calipso

L'histoire qui suit parle de **LEADERSHIP FÉMININ**, de la façon dont une entrepreneure a saisi l'occasion de créer un changement durable et de motiver d'autres femmes de sa communauté à prendre des initiatives.



L'HISTOIRE DE MARLENE ET DU LEADERSHIP COMMUNAUTAIRE

À plus de 30 kilomètres de la zone urbaine de Tumaco, dans le département de Nariño, en Colombie, Marlene et sa famille possèdent une petite quincaillerie où les gens du voisinage peuvent se procurer tuyaux et autres matériaux de construction pour des infrastructures d'EAH. Malgré les difficultés engendrées par le conflit armé qui sévit dans la région, cette mère de cinq enfants, âgée de 57 ans, reste motivée et engagée à améliorer sa communauté de diverses manières.

Elle était loin de se douter qu'elle aurait un impact sur des milliers de vies.

Marlene a obtenu un accès durable à des services d'EAH grâce au modèle A·B·C pour la durabilité de la Fondation One Drop utilisé dans le cadre de Agua para ConvidArte Tumaco, un projet mis en œuvre par la Fundación PLAN dans le cadre du programme Lazos de Agua.

Un élément clé de la composante Capital du projet était le processus de formation qui a renforcé les connaissances techniques, administratives, financières et entrepreneuriales des microentrepreneurs. Des modules sur la formation commerciale et les compétences générales ont consolidé le développement humain des entrepreneurs, qui ont travaillé sur des questions sociales et de genre tout en apprenant à gérer leur MPME de manière efficace et durable.

ConvidArte a également investi des capitaux dans des petites entreprises en fonction de critères techniques, sociaux, économiques, environnementaux et commerciaux qui tenaient compte de l'élaboration d'un plan d'affaires cohérent, de la connaissance de l'environnement commercial, de la viabilité économique, de la valeur de la proposition, de la durabilité, de l'égalité des sexes et de la présentation de l'initiative. Après l'analyse et l'évaluation de l'information fournie, les initiatives ayant les plus grandes chances de succès ont été sélectionnées et ont reçu une aide financière à des fins précises.

Après sa formation, Marlene a utilisé le capital investi par ConvidArte pour rendre son commerce plus efficace. Grâce à la présence du magasin de Marlene, qui répond rapidement à la demande de produits d'EAH, les habitants du secteur

n'ont pas à se déplacer vers la zone urbaine de Tumaco. Marlene explique que ce qui la motive le plus, c'est la possibilité pour sa communauté d'avoir accès à tout ce dont elle a besoin pour avoir de l'eau à domicile. « *Ce qu'ils devaient aller se procurer ailleurs, nous l'avons [maintenant] ici, dans notre village* », dit-elle.

Ce sont des entrepreneurs dévoués comme Marlene qui permettent au modèle A·B·C pour la durabilité de la Fondation One Drop d'éliminer certains obstacles aux pratiques d'EAH et de faciliter l'accès des communautés aux ressources dont elles ont besoin. Aujourd'hui encore, Marlene continue de motiver les membres de sa communauté, surtout les femmes, à profiter de la formation offerte par ConvidArte, qui leur donne les moyens d'atteindre leurs objectifs.

Voilà un véritable exemple de durabilité! Offrir une formation et un soutien financier adéquats aux entrepreneurs ruraux leur permet de contribuer au développement durable de leurs communautés et d'éliminer les obstacles aux comportements d'EAH. L'histoire de Marlene nous montre que des projets tels que ConvidArte peuvent réellement faciliter le changement, mais que cela n'est possible que lorsque les leaders de changement sont prêts à agir pour le bien de leur communauté.

« Lorsqu'on fait partie d'une communauté, il est difficile de voir ses voisins traverser des épreuves. Si on a la possibilité d'agir, il faut se mobiliser. »

JUSQU'À PRÉSENT, LA FONDATION ONE DROP ET SES PARTENAIRES ONT CHANGÉ L'HISTOIRE DE PLUS DE

12 000

PERSONNES À TUMACO.

CONTINUONS À CHANGER LE COURS DE L'HISTOIRE.
ENSEMBLE.

PROGRAMME D'EAH EN INDE

Depuis 2011, la Fondation One Drop soutient l'accès à des projets d'infrastructures d'EAH sûres pour certaines des populations les plus vulnérables et marginalisées en Inde. En 2020, le programme d'EAH en Inde a renouvelé son objectif de fournir aux communautés vulnérables de l'Inde rurale des services d'EAH sûrs dans leurs ménages et plus de 142 100 personnes ont déjà été impactées.

Alors que les causes sous-jacentes de la crise de l'eau en Inde s'aggravent, on estime que 40 % de la population indienne n'aura pas accès à l'eau potable d'ici 2030¹. Les Indiens ruraux – particulièrement les femmes, les castes inférieures et les communautés indigènes – sont confrontés à des défis considérables en matière de services d'EAH de qualité.

En accord avec la mission Jal Jeevan du gouvernement, qui vise à fournir de l'eau courante potable à chaque ménage de l'Inde rurale, les projets de la Fondation One Drop dans les États du Bihar et du Rajasthan ont pour objectif d'améliorer les services locaux d'EAH par le biais de l'installation et de la réhabilitation de meilleures sources d'eau, toilettes et stations de lavage des mains, de même que par l'établissement d'une chaîne de valeur pour les produits et services d'EAH.

Le travail sur le changement de comportement était axé sur la collecte de données et la génération de connaissances au moyen d'interventions pilotes clés fondées sur l'approche d'Art social pour le changement de comportement sous forme de récit oral traditionnel et de jeu mobile. Notre expert SABC basé en Inde a soutenu des projets de conception et de mise en œuvre d'activités dans le but d'accroître

l'adoption de comportements ciblés, y compris la conservation de l'eau, et a participé au développement d'un réseau de leaders de changement dans les régions visées par notre programme.

Défis et leçons apprises

Comme la pandémie a entraîné des défis supplémentaires, la Fondation One Drop a aidé ses partenaires d'exécution à élaborer et à mettre en œuvre sur place des plans de réponse à la COVID-19 et à adapter leurs activités SABC pour répondre aux exigences gouvernementales. Les ménages marginalisés ont souffert de manière disproportionnée à cause de la pandémie et ont changé leurs priorités de dépenses, ce qui a entraîné une forte baisse de la demande de prêts pour les toilettes. Par conséquent, un soutien supplémentaire a été accordé aux associations agricoles et à la promotion de l'entrepreneuriat féminin lié aux produits sanitaires. La pandémie a été à l'origine de restrictions, mais elle a également permis d'accélérer les nouvelles applications de communication numérique et des outils opérationnels.

Alors que l'Inde demeure aux prises avec une crise de l'eau, les gouvernements et les communautés locales, le secteur privé et les experts reconnaissent davantage la nécessité d'interventions durables et adaptées au contexte. Les populations marginalisées sont de plus en plus touchées par la pandémie, et la Fondation One Drop s'engage à trouver des solutions nouvelles et novatrices en collaboration avec les communautés visées et des partenaires locaux d'expérience.

Nombre total de **GROUPES LIÉS À L'UTILISATION DE L'EAU** formés à ce jour dans le cadre de projets actifs : **1 094**.



LANGUES dans lesquelles les activités d'art social ont été déployées en 2020 : Marwari, Mewari, Hindi, Bhojpuri, Bajjika, Maghi et Maithili.



Nombre cumulatif de **LATRINES** construites dans les ménages depuis le début du programme : **21 219**.



L'investissement dans notre programme d'EAH en Inde représente **13 % DES INVESTISSEMENTS DES PROGRAMMES INTERNATIONAUX DE ONE DROP EN 2020** (790 000 \$ US sur 6107 000 \$ US).

¹ Niti Aayog, Rapport Composite Water Management Index (CWMI), 2018.

INDE RAJASTHAN

ACCÈS DURABLE ET ÉQUITABLE À DES INITIATIVES D'EAH DIRIGÉES PAR LA COMMUNAUTÉ ET LE GOUVERNEMENT



QUAND

2016
2022

où

Districts de Sirohi et Pali, État du
Rajasthan, Inde



126 500

PERSONNES AURONT BÉNÉFICIÉ DU
PROJET LORSQU'IL SERA COMPLÉTÉ*



37 800

PERSONNES ONT BÉNÉFICIÉ DU
PROJET EN 2020

FAITS SAILLANTS

- Création de 33 nouveaux groupes d'utilisateurs d'eau, réalisation de 32 projets d'approvisionnement en eau potable, et construction de 12 structures de recharge de la nappe souterraine.
- Mise en place de 30 unités de défluoruration et de 10 stations d'osmose inverse permettant à 1090 ménages de bénéficier d'une eau potable.
- Participation de plus de 3300 femmes à 415 séances de sensibilisation, et conseils offerts à 66 couples au sujet de la santé menstruelle.
- Lancement d'une campagne de sensibilisation sur la COVID-19 en collaboration avec l'administration du district : 2400 personnes ont assisté à 23 spectacles et des annonces publiques diffusées par haut-parleur ont touché 28 000 foyers.

INVESTISSEMENT TOTAL

9,45 M\$ US

INVESTISSEMENT TOTAL DE ONE DROP

2,7 M\$ US

INVESTISSEMENT DE ONE DROP EN 2020

0,13 M\$ US

INVESTISSEMENT DES PARTENAIRES EN 2020**

2,43 M\$ US

PARTENAIRE D'EXÉCUTION

Centre for microFinance

PARTENAIRE FINANCIER

Tata Trusts

PARTENAIRES GOUVERNEMENTAUX

Gouvernement de l'État du Rajasthan,
ministère de Jal Shakti, Département
du génie sanitaire, Département du
développement rural, Panchayati Raj et
Jeevika

PARTENAIRES D'ART SOCIAL EN 2020

Ram Lal Bhat, Nand Lal et son groupe,
Lalu Ram et son groupe, The Performers,
et Vilas Janve

* Le nombre a été révisé en raison de l'évolution du statut sanitaire et d'autres réglementations locales dans les régions visées par le projet.

** La diminution de l'investissement total est due aux fluctuations des taux de change sur la durée du projet et à la révision des contributions locales.



L'histoire qui suit illustre comment les artistes peuvent mobiliser rapidement les communautés en cas d'urgence.

L'HISTOIRE D'UN GROUPE D'ARTISTES FOLKLORIQUES QUI CHANGE LES CHOSES

À la fin de la période de confinement liée à la COVID-19, le gouvernement de l'État du Rajasthan a lancé une campagne de sensibilisation de 10 jours à l'échelle de l'État pour souligner la nécessité de rester vigilant et de suivre les protocoles sanitaires à la suite de la reprise des activités régulières. L'administration du district de Sirohi a demandé le soutien du Centre for microFinance (CmF), notre partenaire d'exécution, pour mettre en place un programme de sensibilisation à court terme avec des artistes folkloriques locaux en vue de prévenir les infections de COVID-19 dans la région.

Artistes folkloriques, Nand Lal et son groupe ont été engagés dans le cadre de cette campagne contre la COVID-19 à Sirohi afin de toucher les communautés avec des performances d'art social.

Pour cette campagne, Nand Lal et son groupe, soutenus par les experts SABC de la Fondation One Drop, ont cocréé deux présentations avec le CmF : une pièce de théâtre de rue et un spectacle de marionnettes portant sur la prévention de la COVID-19. Ces artistes d'une communauté indigène locale ont également composé des chansons sur l'hygiène des mains inspirées de chansons et d'airs folkloriques. La vedette du spectacle était le personnage du «virus Corona» qui interagissait avec le public pour inciter ceux qui ne portent pas de masque à en porter un et à ne pas se lier d'amitié avec le virus. Présenté dans la langue locale, le spectacle de marionnettes s'est avéré très populaire auprès des enfants. Il a été enregistré et relayé dans toutes les régions visées par le projet sur diverses plateformes numériques.

Les représentations, couronnées de succès, ont attiré un large public dans les communautés locales et fait la promotion du respect des protocoles de sécurité. Les messages sur les comportements de prévention, notamment

le lavage des mains à l'eau et au savon, la distanciation physique et le port d'un masque, ont été bien accueillis. Au cours de la campagne de 10 jours, 23 spectacles au total ont été présentés, avec la participation d'environ 2500 personnes. Les spectacles se sont également avérés être une source de revenus pour les artistes sociaux, qui avaient du mal à joindre les deux bouts pendant le confinement.

Si les spectacles ont connu du succès, c'est que les artistes locaux qui les ont mis sur pied ont compris que les interventions d'Art social pour le changement de comportement devaient être participatives, engageantes et adaptées au contexte. Le spectacle de marionnettes a été présenté dans la langue garasiya parlée par la population indigène locale.

Avec le soutien du CmF, Nand Lal et son groupe ont organisé de merveilleux spectacles participatifs, avec théâtre, marionnettes et chansons folkloriques, afin d'augmenter l'adoption de comportements de prévention de la COVID-19 chez les jeunes et les moins jeunes.

JUSQU'À PRÉSENT, LA FONDATION ONE DROP ET SES PARTENAIRES ONT CHANGÉ L'HISTOIRE DE PLUS DE

88 000

PERSONNES DANS LES DISTRICTS DE SIHORI ET DE PALI DANS LE SUD DU RAJASTHAN.

CONTINUONS À CHANGER LE COURS DE L'HISTOIRE.
ENSEMBLE.

INDE SHEOHAR 2

ACCÈS DURABLE ET ÉQUITABLE À DES INITIATIVES LIÉES À L'EAH GÉRÉES PAR LA COMMUNAUTÉ ET LE GOUVERNEMENT



QUAND

2018
2022*

où
District de Sheohar, État du Bihar,
Inde



250 000
PERSONNES AURONT BÉNÉFICIÉ DU
PROJET LORSQU'IL SERA COMPLÉTÉ



102 500

PERSONNES ONT BÉNÉFICIÉ DU
PROJET EN 2020

FAITS SAILLANTS

- Installation de 140 points d'eau communautaires desservant 140 communes.
- Installation, dans 11 écoles, d'équipements d'EAH adaptés aux enfants bénéficiant à plus de 3 600 élèves et aux membres du personnel.
- Animation de 114 séances de formation pour le renforcement des capacités des comités Meena Manch et WATSAN afin de promouvoir l'adoption de comportements en lien avec l'hygiène.
- Présentation de 120 spectacles de rue dans les régions visées par le projet pour encourager l'adoption des comportements ciblés.
- Dans le cadre d'un projet pilote de conte : formation d'agents sur le terrain à l'enregistrement audiovisuel, sélection de 11 artistes ruraux locaux, collecte de 16 récits oraux traditionnels, et réalisation d'un atelier de cocréation pour le spectacle.
- Organisation de 12 ateliers pour aider plus de 700 agriculteurs à adopter les meilleures pratiques agricoles pour la production de céréales et de légumes.
- Réponse à la COVID-19 : mesures visant à assurer la distanciation physique aux points d'eau du projet.

INVESTISSEMENT TOTAL

3,93 M\$ US

INVESTISSEMENT TOTAL DE ONE DROP

1,82 M\$ US

INVESTISSEMENT DE ONE DROP EN 2020

0,58 M\$ US

INVESTISSEMENT DES PARTENAIRES EN 2020

0,43 M\$ US**

PARTENAIRE D'EXÉCUTION

Water For People

PARTENAIRES FINANCIERS

METRO AG et Water For People

PARTENAIRES GOUVERNEMENTAUX

Ministère de Jal Shakti, Département de génie sanitaire, Département de développement rural et Jeevika

PARTENAIRE D'ART SOCIAL EN 2020

Akshara Fine Arts Society

* La mise en œuvre sera complétée d'ici décembre 2021, et le projet sera clos d'ici mars 2022. ** Janvier à septembre 2020.

INDE BOOND*

INITIATIVE D'EAH GÉRÉE PAR LA COMMUNAUTÉ À GAYA ET À MADHUBANI




QUAND
2019
2024**

où
Districts de Gaya et de
Madhubani, État du Bihar, Inde



250 000
PERSONNES AURONT BÉNÉFICIÉ DU
PROJET LORSQU'IL SERA COMPLÉTÉ



7 700

PERSONNES ONT BÉNÉFICIÉ DU
PROJET EN 2020

FAITS SAILLANTS

- Revue de la littérature ainsi que collecte et analyse de données quantitatives dans le cadre de notre recherche formative.
- Sélection d'un total de 106 artistes et groupes grâce à des repérages sur le terrain dans les deux districts.
- Rédaction d'une première version du plan de mise en œuvre du projet.
- Réponse à la COVID-19 : réparation de 34 pompes à main et bornes-fontaines dans les communautés; installation de 6 unités portatives de lavage des mains dans cinq marchés locaux; modernisation des installations d'EAH dans 5 établissements de soins de santé; distribution de 500 kits d'hygiène aux travailleurs de santé de première ligne; diffusion, grâce à des formes d'art et à des médias locaux, de messages sur l'hygiène dans les régions visées par le projet.

INVESTISSEMENT TOTAL

2,1 M\$ US

INVESTISSEMENT TOTAL DE ONE DROP

1,2 M\$ US

INVESTISSEMENT DE ONE DROP EN 2020

0,08 M\$ US

INVESTISSEMENT DES PARTENAIRES EN 2020

0,03 M\$ US***

PARTENAIRE D'EXÉCUTION

WaterAid India

PARTENAIRES FINANCIERS

METRO AG, WaterAid India et
WaterAid Canada

PARTENAIRES GOUVERNEMENTAUX

Ministère de Jal Shakti, Département
du génie sanitaire, Département du
développement rural et Jeevika

* « Goutte » en hindi. ** Le projet a été prolongé en raison du confinement instauré pour freiner la pandémie. *** De janvier à juillet 2020.

PROGRAMME D'EAH POUR DES INITIATIVES SPÉCIALES

La Fondation One Drop souhaite promouvoir l'application du modèle *A·B·C pour la durabilité* dans différents contextes afin que l'approche *d'Art social pour le changement de comportement* puisse changer durablement les systèmes et réaliser notre vision. Grâce aux projets du programme d'EAH pour des initiatives spéciales, nous pouvons donc piloter l'intégration de l'approche SABC dans de nouveaux contextes et apprendre de nos partenaires afin d'accroître notre impact.

Lancé en 2020, le projet SCOFI vise à améliorer les résultats scolaires des adolescentes au Mali grâce à l'accès aux services d'EAH. Les adolescentes ont souvent de la difficulté à gérer leur cycle menstruel avec dignité dans des environnements scolaires qui ne disposent pas d'un soutien adéquat en matière de gestion de l'hygiène menstruelle ni d'installations d'EAH privées, propres et sûres. Bien que nous ayons déjà travaillé dans des écoles, ce projet axé sur l'éducation des filles conduira à de nouvelles innovations et à des apprentissages qui renforceront davantage l'approche SABC de la Fondation One Drop et son modèle *A·B·C pour la durabilité*.

Le projet ECED-Sahel a démontré l'importante valeur ajoutée de l'intégration d'interventions SABC à l'approche d'assainissement total piloté par la communauté (ATPC), un processus bien documenté pour mettre fin à la défécation à l'air libre. Nos recherches indiquent que l'approche ATPC peut déclencher une dynamique et que les interventions SABC entraînent une adoption des comportements à long terme. À la fin du projet en 2019, 21500 personnes, soit 41 % de la population, avaient construit des latrines à leur

domicile et 98 % de ces latrines étaient bien utilisées et entretenues. Nous soutenons maintenant des équipes pour entreprendre une approche conjointe SABC-ATPC en Amérique latine, en Inde et en Haïti.

Enfin, le projet Prirursiivik, dans le village d'Inukjuak, au Nunavik, fait la promotion d'habitudes saines en matière d'eau et de nutrition grâce à notre approche d'art social. La fondation a saisi cette formidable occasion d'apprendre d'une communauté inuite du Nord-du-Québec et de collaborer avec elle. Nous sommes fiers des partenariats établis et des façons stimulantes dont nous avons utilisé l'art social pour adapter notre approche à cet environnement et à ce contexte uniques afin d'aider la communauté d'Inukjuak à atteindre ses objectifs.

Nos initiatives spéciales en cours reflètent des domaines d'intérêt de l'organisation, sources d'apprentissage, de collaboration et d'innovation. Fondées sur notre approche unique, elles soutiennent les communautés visées. Ces projets ont servi à la fois de contributions d'impact et d'occasions d'apprentissage pour affiner notre compréhension des applications de l'approche SABC dans différents contextes et, surtout, pour établir des partenariats innovants afin d'incarner notre vision et de remplir notre mission. En 2020, plus de 1 000 personnes ont été impactées grâce à notre programme d'EAH pour des initiatives spéciales.

Défis et leçons apprises

Le manque de mobilité au sein des régions en raison de la pandémie a été le défi le plus important. Cela a nécessité une collaboration étroite et une certaine flexibilité avec les partenaires locaux afin de garantir la réalisation des objectifs du projet.



L'investissement dans notre programme d'EAH pour les initiatives spéciales représente **26 % DES INVESTISSEMENTS DES PROGRAMMES INTERNATIONAUX DE ONE DROP EN 2020** (1 587 000 \$ US sur 6 107 000 \$ US).

Depuis le début des projets actifs en 2020, les initiatives spéciales ont touché **105 500 PERSONNES**, majoritairement **DES FEMMES ET DES ADOLESCENTES**.



À la fin des projets actifs en 2020, un total de **255 500 PERSONNES** auront profité des initiatives spéciales.

BURKINA FASO ECED-SAHEL

EAU ET CROISSANCE ÉCONOMIQUE DURABLE DANS LA RÉGION DU SAHEL



QUAND

2016
2020

où

Communautés de Dori, Gorom-Gorom et Falagountou, région du Sahel, Burkina Faso



104 000

PERSONNES ONT BÉNÉFICIÉ
DU PROJET



FAITS SAILLANTS

- Phase de clôture du projet avec un atelier de capitalisation réunissant toutes les parties prenantes clés, y compris les gouvernements de différents paliers, pour partager les connaissances et les leçons apprises.
- Publication d'un livre blanc intitulé *Mettre fin à la défécation à l'air libre au Sahel : bilan positif d'un projet pilote conjuguant les approches ATPC et SABC*, à savoir l'approche SABC de la Fondation One Drop.
- Transfert réussi de la station de traitement d'eau à l'ONEA et à la commune de Dori.

INVESTISSEMENT TOTAL

13,3 M\$ US

INVESTISSEMENT TOTAL DE ONE DROP

3,8 M\$ US

INVESTISSEMENT DE ONE DROP EN 2020

0,84 M\$ US

INVESTISSEMENT DES PARTENAIRES EN 2020

0,04 M\$ US

PARTENAIRE D'EXÉCUTION

Cowater International

PARTENAIRES FINANCIERS

Affaires mondiales Canada et
IAMGOLD

PARTENAIRES GOUVERNEMENTAUX

Ministère de l'Eau et de
l'Assainissement et Office national de
l'eau et de l'assainissement (ONEA)

PARTENAIRE D'ART SOCIAL EN 2020

Espace Culturel Gambidi

CANADA PIRURSIIVIK*

PROJET DE SERRE ET D'ART SOCIAL



QUAND

2017
2021

où

Inukjuak, Nunavik, Québec, Canada



1 500

PERSONNES AURONT BÉNÉFICIÉ DU
PROJET LORSQU'IL SERA COMPLÉTÉ



1 000

PERSONNES ONT BÉNÉFICIÉ DU
PROJET EN 2020

FAITS SAILLANTS

- Réception sur place du conteneur hydroponique (par Growcer) en octobre 2020; première production de produits frais prévue pour l'été 2021.
- Création d'un prototype haute fidélité pour la plateforme de partage des connaissances en ligne Pirursiiniq Nunavimmi avec des utilisateurs potentiels des communautés du Nunavik.
- Production moyenne de 22 sacs de produits divers dans chacune des 7 couches froides (serres) actives à l'été 2020.
- Adaptation par la troupe de cirque Tupiq A.C.T. de son spectacle multidisciplinaire en un long métrage étant donné les restrictions de voyage.
- Soutien fourni dans le cadre de la pandémie de COVID-19 : boîtes alimentaires d'urgence comprenant des pages à colorier, du savon et des affiches de promotion du lavage des mains, et même un court métrage de Tupiq A.C.T. sur les mesures de prévention.

INVESTISSEMENT TOTAL

2,10 M\$ US

INVESTISSEMENT TOTAL DE ONE DROP

2,03 M\$ US

INVESTISSEMENT DE ONE DROP EN 2020

0,70 M\$ US

INVESTISSEMENT DES PARTENAIRES EN 2020

0,02 M\$ US

PARTENAIRE D'EXÉCUTION

Société Makivik

PARTENAIRE FINANCIER

Fondation RBC

PARTENAIRE D'ART SOCIAL EN 2020

Tupiq A.C.T.

* « Un endroit pour grandir » en inuktitut.

MALI SCOFI

PROMOUVOIR L'ÉDUCATION DES ADOLESCENTES AU MALI



QUAND

2020
2025

où

Région de Ségou, Mali



150 000

PERSONNES AURONT BÉNÉFICIÉ DU
PROJET LORSQU'IL SERA COMPLÉTÉ



FAITS SAILLANTS

- Collecte de données de référence actualisées sur l'accès de base aux services d'EAH, y compris à l'eau potable et à des latrines inclusives, dans les écoles pour les adolescentes âgées de 13 à 15 ans, et production d'un diagnostic des barrières socioculturelles à l'éducation des filles.
- Réalisation d'un atelier de conception participative à Ségou avec les partenaires de projet (Cowater, le Centre Culturel Kôrè et WaterAid Mali) et des représentants clés des districts scolaires régionaux et du ministère de l'Éducation nationale du Mali.
- Élaboration d'un plan de mise en œuvre du projet visant 90 écoles et plus de 16 000 élèves.
- Réponse à la COVID-19 : intégration d'un plan comprenant des stations de lavage des mains et des initiatives de changement de comportement grâce au financement de la Conrad N. Hilton Foundation.

INVESTISSEMENT TOTAL

9,4 M\$ US

INVESTISSEMENT TOTAL DE ONE DROP

1,8 M\$ US

INVESTISSEMENT DE ONE DROP EN 2020

0,03 M\$ US

INVESTISSEMENT DES PARTENAIRES EN 2020

0,38 M\$ US*

PARTENAIRE D'EXÉCUTION

Cowater International

PARTENAIRES FINANCIERS

Affaires mondiales Canada et la
Conrad N. Hilton Foundation

PARTENAIRE GOUVERNEMENTAL

Ministère de l'Éducation nationale
(MEN) du Mali

PARTENAIRE D'ART SOCIAL EN 2020

Centre Culturel Kôrè

* D'avril à novembre 2020.



L'histoire qui suit, du projet Pirursiivik, raconte comment des membres d'une communauté ont amélioré l'accès de leurs familles à des aliments sains grâce à de nouvelles techniques pour faire pousser des légumes en climat nordique, comme l'hydroponie (culture dans l'eau plutôt que dans la terre).

L'HISTOIRE D'UNE COMMUNAUTÉ QUI S'UNIT POUR UN AVENIR SAIN

Les communautés inuites du Nunavik, notamment celle du village d'Inukjuak, ne sont reliées au reste de la province du Québec (Canada) que par voie aérienne et maritime. Les aliments achetés en magasin, qui représentent 80 % de l'apport alimentaire de cette population, sont importés par avion, et aussi par bateau en été. Cette réalité se reflète sur la fraîcheur, la disponibilité et, bien sûr, le prix des aliments. Une autre réalité limite la capacité des communautés à développer l'agriculture : le pergélisol et le climat.

Mais cela ne signifie pas que les Inukjuammiut n'étaient pas prêts à essayer.

Un processus dirigé par la communauté, soutenu par la Société Makivik et la Fondation One Drop, a permis de déterminer le potentiel des couches froides (serres) pour prolonger la saison de culture. En 2019 et en 2020, sept couches froides ont été construites en collaboration avec plusieurs organisations, notamment le club environnemental de l'école, l'association des hommes et le centre alimentaire. L'équipe du projet a proposé un soutien et des ateliers, qui ont suscité beaucoup d'enthousiasme et d'intérêt chez les membres de la communauté. Ces derniers ont alors pris confiance dans leur capacité à inclure davantage de produits frais dans leurs assiettes. Des motifs d'inspiration locale peints sur l'extérieur des couches froides les ont mises en valeur dans les entrées des différentes organisations hôtes et les ont également protégées du vandalisme.

Au cours de la saison de culture 2020, chacune des couches a produit plus de 22 kg de produits frais divers, que les organisations communautaires ont récoltés et utilisés pour préparer d'intéressantes recettes, allant de ragoûts à des sushis. Puis elles ont partagé ces avantages en les intégrant dans leurs programmes. Chaque organisation était responsable de la plantation, de l'arrosage et de la récolte de sa couche froide, et les membres de la communauté ont participé à chaque étape, de la plantation des semis au partage des plats préparés à partir des produits cultivés. Bien que la taille

des espaces de culture soit actuellement limitée, ce processus a créé une équipe de jardiniers locaux motivés, prêts à profiter pleinement d'un espace plus grand et d'une saison de culture plus longue.

L'objectif à long terme du projet Pirursiivik est de construire une serre durable pour cultiver des produits frais toute l'année. Alors que les plans se concrétisent, le processus complexe visant à assurer la durabilité à long terme du projet limite les avantages immédiats pour la communauté. Mais pour l'instant, ces couches froides ont donné accès à la fois à des espaces d'apprentissage pour améliorer les techniques adaptées au climat et à des espaces de culture pour commencer à profiter des avantages des produits frais locaux.

Pour Inukjuak, ce n'est qu'un début! Un nouveau système hydroponique offre des possibilités de culture supplémentaires pour les années à venir puisque l'eau agit comme force de transformation pour faire pousser des produits frais de manière efficace malgré un environnement difficile. Des plans détaillés et des efforts de collecte de fonds ont été entrepris pour étendre l'infrastructure à un centre alimentaire communautaire et à une serre productive toute l'année, une première du genre au Nunavik.

JUSQU'À PRÉSENT, LA FONDATION ONE DROP ET SES PARTENAIRES ONT CHANGÉ L'HISTOIRE DE PLUS DE

1500

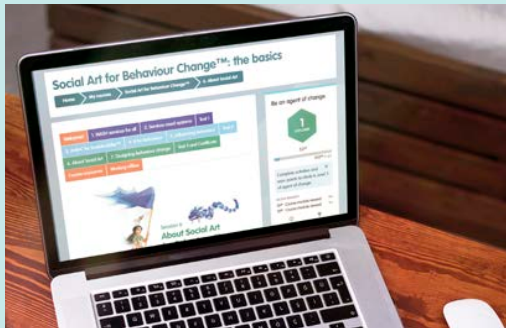
PERSONNES À INUKJUAK.

CONTINUONS À CHANGER LE COURS DE L'HISTOIRE.
ENSEMBLE.

MONDIAL

L'ART SOCIAL POUR LE CHANGEMENT DE COMPORTEMENT : LES BASES

COURS EN LIGNE POUR FAIRE CONNAÎTRE L'APPROCHE SABC ET ACCROÎTRE NOTRE IMPACT DANS LE MONDE



QUAND

À PARTIR DE
2020

où
En ligne, partout
dans le monde



FAITS SAILLANTS

- Grâce au financement de la Fondation RBC et en partenariat avec la WASH Systems Academy de l'IRC, création d'un cours en ligne gratuit à l'intention des professionnels du secteur d'EAH et du changement systémique, intitulé *L'Art social pour le changement de comportement : les bases*.
- Conception d'un cours de 12 heures (en anglais et en français) pour étendre notre impact à d'autres organisations.
- Recours à des lectures, à des balados, à des vidéos, au partage de connaissances et à des questionnaires amusants pour mieux expliquer le modèle A·B·C pour la durabilité et l'approche SABC de la Fondation One Drop.

INVESTISSEMENT TOTAL

0,32 M\$ US

INVESTISSEMENT TOTAL DE ONE DROP

0,30 M\$ US

INVESTISSEMENT DE ONE DROP EN 2020

0,17 M\$ US

INVESTISSEMENT DES PARTENAIRES EN 2020

0,01 M\$ US

(estimation)

PARTENAIRE D'EXÉCUTION

WASH Systems Academy de l'IRC

PARTENAIRE FINANCIER

Fondation RBC

COLLECTES DE FONDS D'IMPACT

EN RAISON DE LA PANDÉMIE, DE NOMBREUSES ORGANISATIONS PHILANTHROPIQUES ONT DÛ REPENSER LEUR FAÇON DE COLLECTER DES FONDS. NOTRE ADN CRÉATIF, LE VIRAGE NUMÉRIQUE ET L'EXPLORATION DE NOUVELLES POSSIBILITÉS NOUS ONT PERMIS DE POURSUIVRE NOTRE MISSION : ASSURER UN ACCÈS DURABLE À L'EAU POTABLE, À L'ASSAINISSEMENT ET À L'HYGIÈNE, DANS LE MONDE ENTIER.

PHILLIPS
IN ASSOCIATION WITH
BACS & RUSSO

TIME COUNTS

En ligne depuis New York, aux États-Unis

Au cours des dernières années, la Fondation One Drop et la maison de vente aux enchères de renommée mondiale Phillips ont établi un partenariat inspirant avec, en 2018, la fructueuse vente aux enchères d'art contemporain Art for One Drop, puis en 2019, l'inclusion d'un lot dans la vente aux enchères annuelle de bijoux de Phillips à New York. En 2020, la Fondation One Drop et la Fondation Prince Albert II de Monaco se sont associées à Phillips pour présenter TIME COUNTS, une initiative intégrée à la vente de montres phare de Phillips à New York en décembre, RACING PULSE. Une expérience liée au temps et 11 montres de provenance incroyable ont été mises aux enchères au profit des missions des deux fondations. Sous la houlette du commissaire-priseur Aurel Bacs, la vente diffusée en direct dans le monde entier a permis aux collectionneurs d'enchérir par téléphone à New York et à Londres, ainsi que sur les canaux en ligne de Phillips.

PHILLIPS
IN ASSOCIATION WITH
BACS & RUSSO



TIME COUNTS A PERMIS
D'AMASSER PLUS DE
1,6 M\$ US

POUR FAVORISER L'ACCÈS À L'EAU POTABLE
ET LA PRÉSERVATION DE L'ENVIRONNEMENT.

Les lots ont été généreusement offerts par des personnalités telles que le fondateur de la Fondation One Drop, Guy Laliberté, S.A.S. le prince Albert II de Monaco, Bono de U2, les anciens champions de Formule 1 sir Jackie Stewart et David Coulthard, Kevin « Mr. Wonderful » O'Leary et le célèbre claviériste Rory Kaplan. Pour soutenir la Fondation One Drop et la Fondation Prince Albert II de Monaco, Phillips a également reversé 100 % des primes de ses acheteurs au profit de leurs missions.

En 2020, la Fondation One Drop a également compté sur le soutien de la maison de ventes aux enchères Phillips pour vendre des œuvres d'art individuelles, qui ont permis d'amasser plus de 140 000 \$ US.

ARTCURIAL

VENTE AUX ENCHÈRES DE VINS FINS ET DE SPIRITUEUX PRESTIGIEUX

En ligne depuis Paris, en France

Une vente aux enchères exceptionnelle de vins et spiritueux fins a eu lieu en octobre 2020, première collaboration de la Fondation One Drop avec la maison de vente internationale Artcurial, établie à Paris. La vente, tenue à Paris et diffusée sur le site d'Artcurial, comprenait 126 lots, dont 12 lots phares, pour la plupart des formats uniques, très rares sur le marché, provenant de collections privées. On y retrouvait également des caisses et bouteilles de grands vins, des champagnes millésimés ainsi qu'une vaste gamme de spiritueux. L'estimation moyenne des lots variait de 3500 à 7000 \$ US, et certains lots se sont vendus à plus de 11000 \$ US. La vente a permis de récolter 326 000 \$ US.

La Fondation One Drop tient à remercier Guy Laliberté, Laurent Dassault, Artcurial et Hillebrand pour leur soutien indéfectible, ainsi que les Caves Carrière, le Domaine Jean Grivot, la maison Champagne Barons de Rothschild et le Domaine Faveley, qui ont contribué activement au succès de la vente.

ARTCURIAL



IMAGINED BY
CIRQUE DU SOLEIL

ÉPISODE SPÉCIAL DE 60 MINUTES IMAGINÉ PAR LE CIRQUE DU SOLEIL

En ligne, sur la plateforme CirqueConnect

Unis par le pouvoir de l'art, la Fondation One Drop, le Cirque du Soleil et leur partenaire de longue date MGM Resorts International ont uni leur créativité pour présenter une expérience numérique exclusive de 60 minutes. Rassemblant des moments inoubliables des éditions précédentes de One Night for One Drop^{MC}, l'événement diffusé en direct sur la plateforme CirqueConnect a été vu plus de 1,8 million de fois. Il a mis à l'honneur l'impressionnant travail de collaboration de la Fondation One Drop et du Cirque du Soleil au fil des ans avec, en prime, des apparitions surprises de Jewel, Marie Osmond, William Shatner, Redfoo, Constance Jablonski, The Tenors et bien d'autres.



VALMONT

POUR ONE DROP

Partageant le désir d'avoir un impact durable dans les communautés les plus vulnérables, la Fondation One Drop et Valmont collaborent depuis maintenant sept ans. Ce partenariat, qui a pris de multiples formes au fil des années, n'a fait que se renforcer avec le temps.

Dans le cadre de sa campagne #ValmontforOneDrop, Valmont a lancé sa collection de soins pour la peau Primary en Amérique du Nord et, pour chaque produit vendu entre le 1^{er} juin et le 31 août 2020, a versé 5 \$ US à la Fondation One Drop.



Dans 22 pays d'Europe et d'Asie

En 2020, METRO AG a pu compter sur la participation de ses clients dans 22 pays et de 18 fournisseurs mondiaux pour la deuxième année de son partenariat de trois ans avec la Fondation One Drop dans le cadre de l'initiative METRO Water. Cette initiative comprend une campagne annuelle de deux semaines dans les points de vente METRO en Europe et en Asie. Pendant cette campagne, pour souligner la Journée mondiale de l'eau, un pourcentage des ventes de produits sélectionnés est dédié à des projets dans l'État du Bihar, en Inde.

Ce modèle de partenariat est la preuve que les partenariats intersectoriels développés dans un véritable esprit de collaboration peuvent fournir un soutien de grande envergure aux objectifs de développement durable des Nations Unies et transformer la vie de milliers de personnes. En 2020, la campagne annuelle a permis de recueillir plus de 424 000 \$ US.

POINTS SAILLANTS FINANCIERS

L'ENGAGEMENT FINANCIER DE GUY LALIBERTÉ ENVERS LA FONDATION ONE DROP COUVRE
TOUTES NOS DÉPENSES ADMINISTRATIVES.

REVENUS
GÉNÉRÉS
EN 2020

9,823
M\$US

FONDS
POUR LA
RÉALISATION
DES PROJETS
EN 2020

7,198
M\$US

SOURCES DE REVENUS*

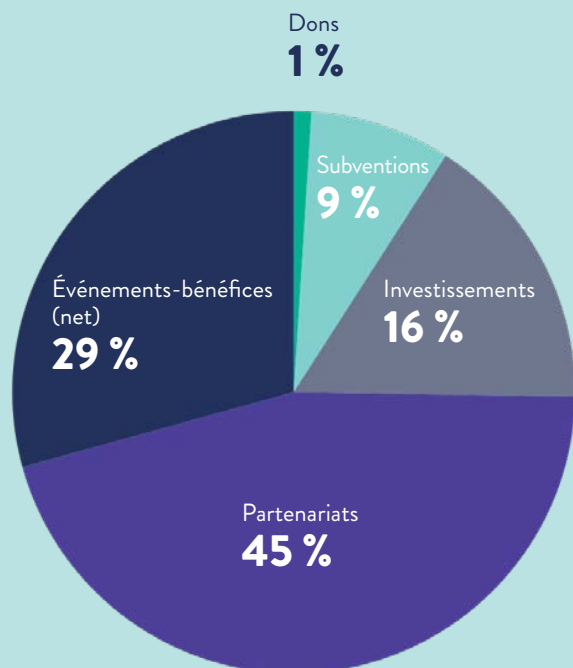
(EN MILLIONS DE DOLLARS AMÉRICAINS)

Événements-bénéfices (net)	2,855 \$
Partenariats	4,432 \$
Dons	0,119 \$
Investissements	1,592 \$
Subventions	0,825 \$

9,823 \$

Contribution différée provenant principalement de l'encan Time Counts	1,442 \$
--	----------

8,381 \$



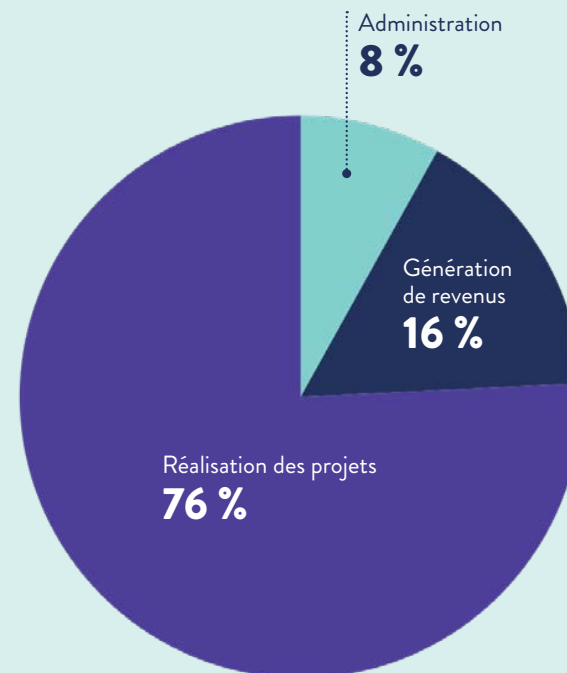
FONDS UTILISÉS**

(EN MILLIONS DE DOLLARS AMÉRICAINS)

Réalisation des projets	7,198 \$
Génération de revenus	1,534 \$
Administration	0,787 \$

9,519 \$

** One Drop Canada est mandaté par le groupe One Drop pour exécuter ses programmes internationaux.



* Les états financiers sont disponibles sur onedrop.org

MERCI

NOUS TRANSFORMONS LA VIE DE PLUS DE 2,3 MILLIONS DE PERSONNES – ENSEMBLE



L'année 2020 a certainement mis en lumière l'importance d'un accès universel et équitable à l'eau potable, à l'assainissement et à l'hygiène. Notre travail tout au long de l'année a été indispensable pour que les communautés des régions visées par nos projets puissent faire face à la pandémie. Toutefois, nous avons également été confrontés à des défis majeurs. La Fondation One Drop est extrêmement fière de la façon dont notre équipe a réussi à transformer les défis de l'année en opportunités, et nous sommes profondément reconnaissants à tous nos partenaires et donateurs, sans le soutien desquels rien de tout cela n'aurait été possible.

Grâce à eux, nous avons pu accélérer notre transition vers le numérique, adapter nos interventions selon l'approche *d'Art social pour le changement de comportement* afin de nous concentrer sur les comportements préventifs clés, ajouter une nouvelle dimension à notre modèle d'événement, et prioriser nos actions en fonction des besoins les plus urgents, comme dans les écoles et les établissements de soins de santé.

Malgré les obstacles de cette année, nous avons incontestablement prouvé que la collaboration est une valeur fondamentale qui nous unit et nous rend plus forts. Mais il y a plus important encore : nous avons

démontré que, même face à la plus grande adversité, nous pouvons trouver de nouvelles façons créatives de travailler ensemble et d'avoir un impact durable dans le monde.

Pour atteindre nos objectifs en 2020, nous avons collaboré avec un groupe de partenaires d'exécution, d'agences de développement, de gouvernements locaux, de fondations qui partagent notre vision et de sociétés visionnaires, triés sur le volet. En travaillant de concert avec ces nombreux partenaires, nous décuplons la valeur de chaque dollar amassé, ce qui nous permet d'avoir un impact positif sur les communautés qui en ont le plus besoin, pendant et après la pandémie.

Nous abordons l'année à venir avec enthousiasme et nous nous réjouissons de ce que nous allons accomplir avec nos précieux donateurs, partenaires, ambassadeurs et bénévoles. C'est grâce à vous tous que nos actions ont, et continueront d'avoir, un puissant effet d'entraînement dans le monde entier.

Nous allons de l'avant avec une immense fierté et une profonde gratitude. Car malgré les défis de la dernière année, nous avons transformé l'eau en action. ENSEMBLE.

LA LISTE QUI SUIT EST UN APERÇU DE LA COMMUNAUTÉ DE VISIONNAIRES SUR LAQUELLE NOUS AVONS LA CHANCE DE POUVOIR COMPTER.



PHILLIPS



Allen D. Kohl Charitable Foundation, Inc. • Andreas Laveth • Artcurial • Beth Campbell • Bobby Genovese • Bolton Food Spa • Bono • Brenden Mann Foundation • Bruce Poon Tip • Daniel Gauthier • Daniel Nazarian • David Coulthard • David Forest • Davis Marksbury • Dorsey & Whitney Trust Company LLC • Douglas Atamian • Garival Inc. • Groupe Lune Rouge Inc. • Guy Laliberté • Guy Starkman • Hien Lee Engineering Co., Ltd • Howard Horowitz • Sir Jackie Stewart • Jean-Francois Brousseau • John Gianni Kovacevic • John Tippins • KB Home • KCM, Inc. • Kevin O'Leary • Les Zieve • Marin Community Foundation • Nissan Mosaport • Outbox • Pediped Infant Footwear LLC • Peter Shin • Rakesh Chilakapati • Robert Sachs • Rory Kaplan • Sachs Family Fund • Silvia Fernandez • Teranga Gold • Treasure Island LLC • United Technologies Corporation • Valmont

PARTENAIRES DE SERVICES ET DONATEURS

En 2020, nous avons bénéficié de maintes façons de l'expertise et des contributions d'importants partenaires de services tels qu'Artcurial, Audemars Piguet, Charity Buzz, Domaine Armand Rousseau, Domaine Dujac, Domaine Francois-Raveneau, The Cosmopolitan of Las Vegas, Cirrus Aviation, Crazy Horse Paris, Jerry Nadal, Matthew McConaughey, Ted Danson, Michael Douglas. Nous leur sommes grandement reconnaissants de leur soutien, qui nous encourage à accomplir notre vision!

PARTENAIRES DE PROJETS

Partenaires d'exécution actuels

Centre for microFinance • Centre de coopération internationale en santé et développement (CCISD) • Cowater International Inc. • Espace Culturel Gambidi • Fundación PLAN • Fundación Moisés Bertoni • Living Water International • Société Makivik • WaterAid India • WaterAid Mali • Water For People

Partenaires d'art social actuels

Akshara Fine Arts Society • Antropomorfofosis • Andres Cox • Artistas Trabajando • Ashish Ghosh • Association de Promotion d'Arts (APA) • Asociación Agencia de Comunicaciones del Pacífico • Asociación Cultural Crear en Libertad • Atelier Ribambelle • Calipso • Caja Lúdica • Centre Culturel Kôrè • Centre Poètes, Essayistes, Nouvellistes (PEN) Gonaïves • Chilemba Communication Consultants • Chindime and Stars Theatre (CAST) • Chitransh Sarde Rang Manch • Consultores Radionovela – Christopher Mendoza Giron • Grupo Artista Wanky Lady • Grupo de Teatro El Bosque • Guara • Espace Culturel Gambidi • Flache Monde • Fundación Maestros del Entretenimiento • Fundación Todo por el Cine • Jakairá • Karmuk Swayam Sevi Sansthan • Komedien lakay • La chambre d'Écriture • Lulu Ram and Group • Machincuepa Circo Social • Mujeres Creativas Lapta Yula • Nand Lal and Group • Navjyoti Grameen Seva Sansthan • Navya Foundation • Nobert Joseph • Orion Media Group • Pablo Durán and his group of artists • Paulino Frens and musician • Porandu • Ram Lal Bhatt • Shiv Lok Katha Manch • Shri Krishn Kala Manch • Skeffa Chimoto & The Real Sounds Band • Soyeto and Tonton Bouyay • Story Workshop Education Trust (SWET) • Teatro La Guagua • Teatro de Marionetas Traca Traca • Teatro Titeres Armadillo • The Performers • Tekoha • Tiliches del Baül • Troupe Djonkala • Tupiq A.C.T. • Vilas Janve • Wadner Peyizan • Zaluso Arts

Photos : Espace Culturel Gambidi, Guilhem_Alandry/WaterAid, Kannagi Khanna, Cowater International, Noelvo Vert Noelvo, Centre Culturel Kôrè, Water For People, Terry Hughes, Eduardo Rodriguez/WaterAid, Fundación Moisés Bertoni, Fundación PLAN Communications, Raïsa Mirza. Dinesh Parmar/Centre for MicroFinance, Water Aid India, Makivik Corporation, Thomas De Cruz Media/Haydon Perrier, et Artcurial.

CONSEIL D'ADMINISTRATION 2020

Le conseil d'administration de la Fondation One Drop est composé de leaders reconnus des milieux des affaires et de la philanthropie qui ont démontré un grand engagement envers la cause de l'accès à l'eau potable, à l'assainissement et à l'hygiène pour tous, et qui donnent généreusement de leur temps pour faire progresser cette mission. Couvrant un large éventail de compétences, ces leaders abreuvent la Fondation One Drop et son équipe de direction de leur appui, leurs recommandations et conseils judicieux sur de nombreuses questions de politiques et de stratégies. Ils veillent à ce que la Fondation One Drop applique rigoureusement les meilleures pratiques en matière de bonne gouvernance, conformément aux principes de responsabilité, d'intégrité, d'équité et de transparence.

GUY LALIBERTÉ
Président du conseil



**FRANCE
CHRÉTIEN DESMARAIS**
Vice-présidente du conseil



**ROBERT
BLAIN**



**CLAUDIA
BARILA**



**JONATHAN
TÉTRAUT**



**FILIPPO
MARCHINO**



**JERRY
NADAL**



**KATERI
DA SILVA**

ÉQUIPE DE DIRECTION

JEAN-LOUIS DUFRESNE
Chef de la direction

VÉRONIQUE DOYON
Vice-présidente, Programmes

SANDRA HECTOR
Directrice, Gestion des talents

ANDRÉ LÉGER
Vice-président, Finances et administration

ALEXANDRE MEUNIER
Vice-président, Marketing et événements

ELENA SANTAGATA
Avocate-conseil et secrétaire corporative

**ENSEMBLE,
CONTINUONS DE
TRANSFORMER
L'EAU EN
ACTION**



INSCRIVEZ-VOUS À NOTRE INFOLETTRE À
onedrop.org/fr/newsletter

Suivez-nous :

